



# **EINSTIEGSGEHÄLTER FÜR ABSOLVENT/INNEN 2018/19**

**INFORMATIONEN DER IG METALL  
FÜR DIE METALL- UND ELEKTROINDUSTRIE**

# Wie viel können Sie verdienen?



## Einstiegsgehälter für Absolvent/innen:

### Tipps und Infos rund um den Job

Wieviel können Sie als Berufsanfänger oder Berufsanfängerin verdienen? Was müssen Sie beim Abschluss eines Arbeitsvertrags beachten? Bei der IG Metall bekommen Sie Informationen für den Berufseinstieg.

### Was ist ein Entgelt?

»Harte« Entgeltbestandteile sind üblicherweise das fixe Monatsgehalt sowie zusätzliche Komponenten wie Leistungszulage, Urlaubsgeld, Sonderzahlungen und ähnliches. Unterliegen Unternehmen und Beschäftigte dem Tarifvertrag, sind solche Leistungen verbindlich zu zahlen. Anders bei fehlender Tarifbindung oder als AT-Angestellte/r: Hier sind die Leistungen von Unternehmen zu Unternehmen verschieden.

Zusagen der Unternehmen wie z. B. Firmenwagen oder Firmenhandy sind in der Regel nicht arbeitsvertraglich garantiert und können daher einseitig vom Unternehmen geändert werden.



**Tipp:** Ein Gespräch mit dem Betriebsrat oder den Expertinnen und Experten der IG Metall vor Ort ist immer empfehlenswert.



### Auf das Jahresentgelt kommt es an!

Entscheidend sind die Details: Wenn von »Jahresentgelt« gesprochen wird, ist oft Unterschiedliches gemeint, je nachdem, bei welchem Unternehmen Sie anfangen und was Sie im Arbeitsvertrag aushandeln. Viele Unternehmen zahlen zwölf Monatsentgelte, andere gewähren ein zusätzliches 13. Monatsentgelt. In tarifgebundenen Unternehmen gibt es zusätzlich eine Leistungszulage, je nach Tarifvertrag durchschnittlich vier bis 15 Prozent des Entgelts, und weitere tarifliche Leistungen, etwa Urlaubsgeld, Sonderzahlungen (Weihnachtsgeld) sowie altersvorsorgewirksame Leistungen. Dazu können noch »freiwillige Zulagen« hinzukommen. Diese sollten aber schriftlich festgehalten und – bei variablen Zulagen – möglichst konkret formuliert werden.

Ab 2019 gilt in tarifgebundenen Unternehmen der neue »Tarifvertrag Tarifliches Zusatzgeld« (TV T-ZUG). Das tarifliche Zusatzgeld (T-ZUG) setzt sich aus zwei Teilen zusammen: zum einen aus einem Betrag in Höhe von 27,5 Prozent des individuellen durchschnittlichen Monatsentgelts und zum anderen aus einer Zahlung in Höhe von 12,3 Prozent des Facharbeitergrundentgelts (2019 sind das 400 Euro). Bestimmte Beschäftigtengruppen, zum Beispiel Beschäftigte, die Kinder erziehen oder Angehörige pflegen, können von einer neuen Wahlmöglichkeit Gebrauch machen: Unter bestimmten Voraussetzungen können sie anstelle des T-ZUG (27,5 Prozent) in Geld acht zusätzliche freie Tage im Jahr wählen.



## Arbeitszeit ist Trumpf

In der Metall- und Elektroindustrie gilt die 35-Stunden-Woche als normale Arbeitszeit für Vollzeitbeschäftigte. Ab dem 1. Januar 2019 gibt es in der Metall- und Elektroindustrie einen tarifvertraglichen Anspruch auf die verkürzte Vollzeit. Mit der Regelung zur verkürzten Vollzeit können Beschäftigte ihre Arbeitszeit für einen Zeitraum von sechs bis 24 Monaten auf bis zu 28 Stunden in der Woche verringern. Danach gilt automatisch wieder die normale Vollzeit – oder sie gehen erneut in verkürzte Vollzeit. Um diese Regelung in Anspruch zu nehmen, müssen sie zwei Jahre im Betrieb gearbeitet haben und mindestens sechs Monate vorher schriftlich einen Antrag beim Arbeitgeber gestellt haben.

Mit der verkürzten Vollzeit hat die IG Metall das Rückkehrrecht in die Vollzeit durchgesetzt. Arbeitnehmer/innen können nach den persönlichen Bedürfnissen kürzer treten und später wieder in die normale Vollzeit zurückkehren.



## Warum ist es gut, bei einem tarifgebundenen Unternehmen anzufangen?

In der Regel ist das Entgeltniveau in tarifgebundenen Unternehmen insgesamt höher. Die nachfolgende Tabelle zeigt, dass Ingenieure/innen hier 18,5 Prozent und Absolventen/innen der Wirtschaftswissenschaften sogar über 24,6 Prozent mehr erhalten als in nicht tarifgebundenen Unternehmen. Tarifverträge der IG Metall sichern den Mitgliedern auch eine hohe Entgelt Dynamik. So erhöhen sich die Entgelte im ersten Jahr nach dem Berufseinstieg ohne zusätzliche individuelle Verhandlungen um durchschnittlich 10 Prozent. Zu den Steigerungen aufgrund der Beschäftigungsdauer kommen regelmäßige Erhöhungen nach erfolgreichen Tarifrunden noch hinzu.

Anspruch auf tarifliche Leistungen haben grundsätzlich aber nur gewerkschaftlich organisierte Beschäftigte, in der Metall- und Elektroindustrie, also Mitglieder der IG Metall.



## Jahreseinkommen von Akademiker/innen mit bis zu drei Jahren Berufserfahrung in M+E

	Bruttujahresentgelt in Euro (ohne Zulagen und Sonderzahlungen)			Gehaltsplus in tarifgebundenen Betrieben	
	25. Perzentil	Median	75. Perzentil	in Euro	in %
Ingenieure, Mathematik und Physiker	37.995	<b>45.414</b>	55.961	8.386	18,5
Wirtschafts- wissenschaften	36.459	<b>42.453</b>	52.898	10.445	24,6

Quelle: www.lohnspiegel.de – WSI-Lohnspiegeldatenbank<sup>1</sup>

Die Befragten haben unterschiedliche Arbeitsstunden in der Woche. Um die Monatsverdienste zu berechnen, werden zunächst die Verdienstangaben auf einen Stundenlohn standardisiert. Der Monatsverdienst wird im zweiten Schritt auf Basis von 35 Wochenstunden berechnet. Der Medianwert gibt an, dass 50 Prozent der Befragten mehr erhalten und 50 Prozent weniger als diesen Betrag. Datenbasis 2011/1 – 2017/05.

**Der Medianwert beträgt in tarifgebundenen Unternehmen für Ingenieure/innen 53.800 Euro und für Wirtschaftswissenschaftler/innen 52.898 Euro im Jahr.** Die Medianwerte in der Tabelle zeigen, dass die Ingenieure/innen 18,5 Prozent und Absolventen/innen der Wirtschaftswissenschaften sogar 24,6 Prozent mehr erhalten als in nicht tarifgebundenen Unternehmen. Abweichungen in der Tabelle sind auf Rundungen zurückzuführen.

### Was muss ich noch wissen?

Die Entgelte sind von Region zu Region unterschiedlich und auch die Größe des Unternehmens spielt eine Rolle beim Entgelt. Tendenziell lässt sich sagen, dass die Entgelte im Westen und Süden höher sind als im Norden und Osten Deutschlands.

Die folgenden Tabellen zeigen beispielhaft die typischen tariflichen Jahresentgelte für Hochschulabsolvent/innen in der Metallindustrie auf, wenn sie einer ihrer Ausbildung entsprechenden Tätigkeit nachgehen..

<sup>1</sup> Der Lohnspiegel ist Teil eines internationalen Forschungsprojektes, das vom Wirtschafts- und Sozialwissenschaftlichen Institut (WSI) in der Hans-Böckler-Stiftung betreut wird.

## Tarifliches Einstiegsentgelt nach IG Metall-Entgelt-Rahmen-Abkommen (ERA) für die Metall- und Elektroindustrie ab 1. April 2018

### Schleswig-Holstein/Nordwest-Niedersachsen\* 35 Stunden/Woche

	EG 9G	EG 10G
Monatsgrundentgelt	4.655 €	5.281 €
Monatsentgelt mit Leistungszulage	4.934 €	5.598 €
Entgelt für 12 Monate	59.212 €	67.174 €
+ Urlaubsgeld	3.403 €	3.861 €
+ Sonderzahlung (mindestens 55 %)	2.714 €	3.079 €
Jahresentgelt	65.329 €	74.114 €

### Ab 2019

+ tarifliches Zusatzgeld	1.357 €	1.539 €
	400 €	400 €
Jahresentgelt	67.086 €	76.053 €

\* Beträge auf volle Euro gerundet



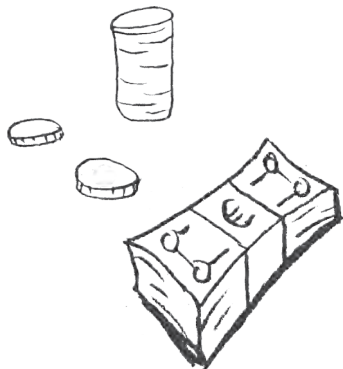
**Berlin West\*****35 Stunden/Woche**

	EG 10
Monatsgrundentgelt	4.149 €
Monatsentgelt (inkl. durchschnittlicher Leistungszulage)	4.564 €
Entgelt für 12 Monate	54.768 €
+ Urlaubsgeld (50 % auf 30 Tage bezahlten Urlaub)	3.148 €
+ Sonderzahlung (25 % Monatsentgelt inkl. durchschnittlicher Leistungszulage)	1.141 €
Jahresentgelt	59.057 €

**Ab 2019**

+ tarifliches Zusatzgeld	1.255 €
	400 €
Jahresentgelt	60.712 €

\* Beträge auf volle Euro gerundet

**Hessen und Rheinland/Rheinessen****35 Stunden/Woche**

	EG 9
Monatsgrundentgelt	4.458,00 €
Monatsentgelt (inkl. durchschnittlicher Leistungszulage)	4.903,80 €
Entgelt für 12 Monate	58.845,60 €
+ Urlaubsgeld (50 % auf 30 Tage bezahlten Urlaub)	3.381,93 €
+ Sonderzahlung (25 % Monatsentgelt inkl. durchschnittlicher Leistungszulage)	1.225,95 €
Jahresentgelt	63.453,48 €

**Ab 2019**

+ tarifliches Zusatzgeld	1.348,55 €
	400,00 €
Jahresentgelt	65.202,03 €



**Niedersachsen\*****35 Stunden/Woche**

	EG 11A	EG 12A
Monatsgrundentgelt	4.213 €	4.806 €
Monatsentgelt (inkl. durchschnittlicher Leistungszulage)	4.634 €	5.287 €
Entgelt für 12 Monate	55.608 €	63.444 €
+ Urlaubsgeld (50 % auf 30 Tage bezahlten Urlaub)	3.196 €	3.646 €
+ Sonderzahlung (25 % Monatsentgelt)	1.159 €	1.322 €
Jahresentgelt	59.963 €	68.412 €

**Ab 2019**

+ tarifliches Zusatzgeld	1.159 €	1.322 €
	400 €	400 €
Jahresentgelt	61.522 €	70.134 €

\* Beträge auf volle Euro gerundet

**Bayern\*****35 Stunden/Woche**

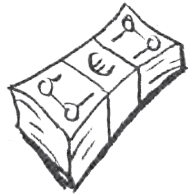
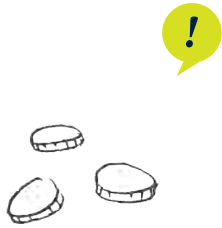
	EG 9	EG 10
Monatsgrundentgelt	4.163 €	4.604 €
Monatsentgelt (inkl. durchschnittlicher Leistungszulage)	4.746 €	5.249 €
Entgelt für 12 Monate	56.950 €	62.983 €
+ Urlaubsgeld (50 % auf 30 Tage bezahlten Urlaub)	3.273 €	3.619 €
+ Sonderzahlung (25 % Monatsentgelt inkl. durchschnittlicher Leistungszulage)	1.187 €	1.312 €
Jahresentgelt	61.410 €	67.914 €

**Ab 2019**

+ tarifliches Zusatzgeld	1.305 €	1.443 €
	400 €	400 €
Jahresentgelt	63.115 €	69.757 €

\* Beträge auf volle Euro gerundet





## Baden-Württemberg 35 Stunden/Woche

	EG 12	EG 13
Monatsgrundentgelt	4.488,00 €	4.780,00 €
Monatsentgelt (inkl. durchschnittlicher Leistungszulage 7,5%)	4.824,60 €	5.138,50 €
Entgelt für 12 Monate	57.895,20 €	61.662,00 €
+ Urlaubsgeld (50% auf 30 Tage bezahlten Urlaub)	3.328,97 €	3.545,56 €
+ Sonderzahlung (25% Monatsentgelt inkl. durchschnittlicher Leistungszulage)	1.206,15 €	1.284,63 €
Jahresentgelt	62.430,32 €	66.492,19 €

### Ab 2019

+ tarifliches Zusatzgeld	1.234,20 €	1.314,50 €
	400,00 €	400,00 €
Jahresentgelt	64.064,52 €	68.206,69 €

## Besser mit Tarif



	nach Tarif	nach Gesetz
Arbeitszeit pro Woche	35 Stunden* 38 Stunden** max. 40 Stunden***	48 Stunden
Arbeitswoche	Montag bis Freitag	Montag bis Samstag
Urlaub	30 Tage (sechs Wochen)	24 Tage (vier Wochen)
Urlaubsgeld	50 % pro Urlaubstag	Gibt es nicht
Weihnachtsgeld	bis zu 60 % je nach Betriebszugehörigkeit und Tarifgebiet	Gibt es nicht
Tarifliches Zusatzgeld (T-ZUG)	27,5 % + 12,3 % Facharbeiter-Grundentgelt nach 6 Monaten Betriebszugehörigkeit	Gibt es nicht
Überstundenzuschläge	25 bis 50 %	Gibt es nicht
Bezahlte Freistellung (private Gründe)	Geregelt	Gibt es nicht
Entgelterhöhung	Wird jährlich verhandelt	Gibt es nicht

\* Metall- und Elektroindustrie West

\*\* Metall- und Elektroindustrie Ost

\*\*\* auf einzelvertraglicher Basis für max. 13 bzw. 18 Prozent der Beschäftigten möglich, Entgelt ist entsprechend anzupassen.



## Worauf muss ich beim Arbeitsvertrag achten?

Arbeitsverträge können grundsätzlich frei verhandelt werden. Die gesetzlichen Mindestbedingungen müssen aber eingehalten werden. Die betrieblichen Regelungen sind meist besser – vor allem dann, wenn sie tarifvertraglich festgelegt sind (vgl. Tabelle links). Wenn Ihr Unternehmen einen Tarifvertrag mit der IG Metall abgeschlossen hat, gelten per Tarifvertrag von vornherein zum Beispiel sechs Wochen Urlaub statt der gesetzlich vorgeschriebenen vier Wochen.

Bietet der Arbeitgeber einen Vertrag für »außertarifliche Angestellte« (AT-Vertrag) an, müssen die Anforderungen der Tätigkeit höher sein, als die der höchsten tariflichen Entgeltgruppe. Das Entgelt muss einen Mindestabstand zum höchsten Tarifentgelt aufweisen, je nach Tarifgebiet zwischen 15 und 35 Prozent.\*

Die IG Metall hat alle wichtigen Tipps zum Arbeitsvertrag in einem Ratgeber zusammengestellt. Der Ratgeber ist bei der IG Metall vor Ort erhältlich und kann online bestellt werden.

➔ [www.igmetall.de/ratgeber-arbeitsvertrag](http://www.igmetall.de/ratgeber-arbeitsvertrag)

\* Die M+E-Tarifverträge der IG Metall in Baden-Württemberg enthalten keine Abgrenzung zwischen Tarif- und AT-Beschäftigten. Das heißt in der Praxis: Alle tarifvertraglichen Regelungen – auch die Tarifierhöhungen und die Arbeitszeitregelungen – sind in Baden-Württemberg für alle Beschäftigten gültig.

## Wo kann ich weitere Informationen erhalten?

- [www.hochschulinformationsbuero.de](http://www.hochschulinformationsbuero.de): Hier finden Studierende und Absolventen/innen wertvolle Tipps zu Studium und Beruf sowie Infos zu Terminen und Ansprechpartner/innen vor Ort.
- **Entgeltanalyse** für die IT- und Telekommunikationsbranche: Die IG Metall wertet einmal im Jahr die Entgelte in diesen Branchen aus, vom Berufseinstieg bis hin zu Führungspositionen. Sie dient als Orientierung für Entgeltverhandlungen und liefert wertvolle Informationen über Arbeitsplätze und Verdienstmöglichkeiten in der ITK-Branche. [www.itk-igmetall.de](http://www.itk-igmetall.de)
- **Tarifdatenbank** der IG Metall: Hier bekommt man aktuelle und zuverlässige Infos über Tarifeinkommen, Vergütungen, Sonderzahlungen, altersvorsorgewirksame Leistungen, Urlaub und Kündigungsschutz, also all das, was die IG Metall in ihren Tarifverträgen für die Beschäftigten ausgehandelt hat. [www.igmetall.de/tarife](http://www.igmetall.de/tarife) ➤ **Tarifinfo**
- **Wie funktionieren Tarifverträge**, was regeln sie, wem nützen sie, welche Vorteile bieten sie, wie kommen sie zustande? Antworten gibt die Broschüre »Perspektive Tarifvertrag«. In übersichtlicher Form aufbereitet für Interessierte, die sich bisher mit der Materie nicht beschäftigt haben. Erhältlich bei der IG Metall vor Ort.
- **WSI-Lohnspiegel**: Online-Gehalts-Check mit kostenlosen Informationen zu tatsächlich gezahlten Löhnen und Gehältern in über 380 Berufen und Tätigkeiten. Laufende Online-Erhebung zu Arbeits- und Einkommensbedingungen. [www.lohnspiegel.de](http://www.lohnspiegel.de)





## Stark vor Ort.

Von Flensburg bis Lörrach, von Aachen bis Bautzen.



Wir sind vor Ort –  
in ganz Deutschland.

➔ [www.igmetall.de/vor-ort](http://www.igmetall.de/vor-ort)

über **150**  
Geschäftsstellen  
in **7** Bezirken

über **135.000**  
aktive Funktionäre

über **2,2**  
Millionen Mitglieder

über **53.000**  
IG Metall-Betriebsräte in

über **18.000**  
Betrieben in 30 Branchen

An  
IG Metall-Vorstand  
**FB Mitglieder und Erschließung**  
60519 Frankfurt am Main

## Die IG Metall verbindet.

Wir sind viele. Sei dabei.



[facebook.com/igmetall](https://facebook.com/igmetall)

[twitter.com/igmetall](https://twitter.com/igmetall)

[flickr.com/igmetall](https://flickr.com/igmetall)

[youtube.com/igmetall](https://youtube.com/igmetall)

## Ja. Ich bin dabei.



Bitte bei den IG Metall-Betriebsräten, den IG Metall-Vertrauensleuten oder der IG Metall vor Ort abgeben. Oder einfach in einen Fensterumschlag stecken und zurücksenden.

Lieber direkt online Mitglied werden?

➔ [www.igmetall.de/beitreten](http://www.igmetall.de/beitreten)

# Wir. Die IG Metall.



Eine Gewerkschaft stellt sich vor.

Sie möchten gerne mehr über die IG Metall wissen? Unser Infopaket »Wir. Die IG Metall.« bietet ausführliche Informationen darüber, wofür wir stehen, was wir erreicht haben und welche Leistungen Mitgliedern zustehen. Bestellen Sie es kostenfrei unter

➔ [www.igmetall.de/wir-stellen-uns-vor](http://www.igmetall.de/wir-stellen-uns-vor)



Direkt online Mitglied werden kann man unter [www.igmetall.de/beitreten](http://www.igmetall.de/beitreten)

Anregungen, Fragen und Wünsche gerne an [✉ mitglieder@igmetall.de](mailto:mitglieder@igmetall.de)

